

2023년 (제5기)

리딩에이스캐피탈(주)의 현황



목차

I. 일반현황	1. 회사현황 2. 경영방침 3. 연혁 4. 조직도 5. 인원 6. 임원현황 7. 영업점 8. 대주주 9. 타법인 주식 보유현황 10. 배당
II. 경영실적	1. 취급업무별 영업실적 2. 부문별 취급실적 1) 카드 2) 리스 3) 할부 4) 신기술
III. 재무현황	1. 요약재무상태표 2. 요약손익계산서 3. 자금조달 현황 4. 유가증권 투자현황 5. 대손상각 및 충당금 적립현황 6. 부실 및 무수익여신 7. 지급보증 및 기타
IV. 경영지표	1. 주요 경영지표 현황
V. 리스크관리	1. 개요 2. 리스크 종류 등 3. 리스크관련 양식
VI. 기타 경영현황	1. 내부통제 1) 감사의 기능과 역할 2) 감사부서 검사방침 및 검사빈도 3) 내부통제 전담조직 및 관리체계 4) 준법감시인의 역할, 기능 2. 기관경고 및 임원문책 현황
VII. 재무제표	1. 감사보고서 2. 재무상태표 3. 손익계산서 4. 이익잉여금처분계산서 5. 현금흐름표 6. 주석사항
VIII. 기타	1. 민원현황 2. 분쟁 중 소제기 현황 3. 주요 용어해설

본 공시자료는 여신전문금융업감독규정 제23조의 규정에 따라 작성되었습니다.
공시작성 기준일: 사업연도 2023년 4월 1일부터 2024년 3월 31일까지

I. 일반현황

1. 회사현황

회사명	한글	리딩에이스캐피탈㈜		대표자	김현진, 노영석
	영문	LEADING ACE CAPITAL CO., Ltd			
본점소재지(주소)	서울특별시 영등포구 여의대로 108, 45층(여의도동, 파크원 타워2)				
수권자본금	1,000억원	납입자본금	795억원		
회사설립일	2019.07.01	상장일	-		
영위업무	시설대여업 / 신기술사업금융업(2019.10.07)				

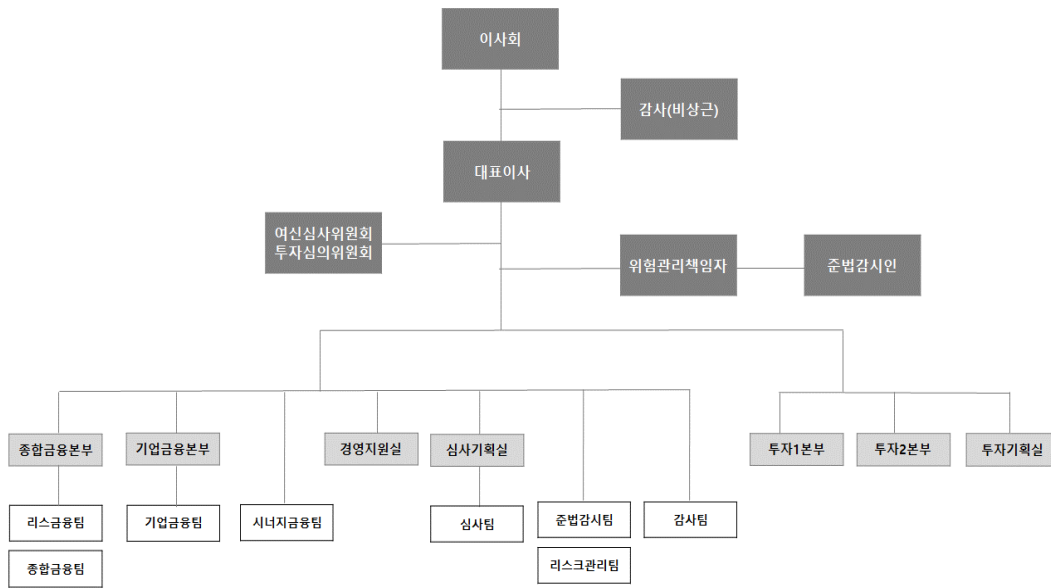
2. 경영방침

고객 맞춤형 금융솔루션 제공
관계회사간 업무시너지효과의 극대화

3. 연혁

2019.07	회사 설립 - 본점소재지 : 서울특별시 영등포구 의사당대로 143, 4층(여의도동,금투센터) - 납입자본금 : 200억원
2019.10	여신전문금융업(시설대여업,신기술사업금융업) 등록
2019.10	상호명 변경(구. 엘디아이씨 주식회사)
2019.10	기명식 우선주 유상증자
2020.06	기명식 보통주 유상증자
2021.04	김현진 대표이사 취임
2021.06	기명식 보통주 유상증자
2021.06	기명식 우선주 유상증자 (증자 후 누적자본금 795억원)
2022.07	본점 이전 : 서울특별시 영등포구 여의대로 108, 45층(여의도동, 파크원 타워2)
2022.08	노영석 대표이사 취임 (대표이사 김현진 · 대표이사 노영석 각자대표)

4. 조직도



5. 인원

(단위 : 명)

구분	인원		일반직원					합계	직원의 인원	총계
	상근	비상근	1급	2급	3급	4급	5. 6급			
국내	3	2	6	9	2	3	11	36	-	36
해외	해당사항없음									
합계	3	2	6	9	2	3	11	36	-	36

6. 임원현황

성명	직위	출생연월	담당업무	주요경력	최초선임일	최근선임일	임기만료일	상근여부
김현진	각자대표이사	1969.06	영업,경영 총괄	AJ캐피탈파트너스대 표이사	2021.04.19	2023.06.27	2025.06.30	상근
노영석	각자대표이사	1968.09	투자총괄	브로스인베스트먼트 대표이사	2022.08.01	2022.08.01	2024.06.30	상근
유하윤	상무	1965.03	심사	하나은행 지점장	2021.03.30	2023.06.27	2025.06.30	상근
최영인	감사	1971.03	감사	리딩투자증권 재무지원본부장	2019.07.01	2022.06.30	2025.06.30	비상근
이정근	기타비상 무이사	1975.04	기타비상 무이사	리딩투자증권 SF본부장	2021.05.13	2023.06.27	2025.06.30	비상근

* 비등기임원 제외

7. 영업점 현황

영업점명	소재지	전화번호
본점	서울특별시 영등포구 여의대로 108, 45층(여의도동, 파크원 타워2)	대표번호 : 02-6268-6764

8. 대주주

(단위 : 억원, %)

주주명	금액	지분율
리딩투자증권주식회사	420.0	52.83
노퍽에이스유한회사	375.0	47.17
계	795.0	100.00

9. 타법인 주식보유 현황

(단위 : 억원 / %)

금융회사				
업체명	업종	출자액	지분율	출자 평가액
㈜리딩플러스	기타 금융 투자업	32.9	91.46%	32.9
템퍼스인베스트먼트	경영 컨설팅업	10.0	10.00%	10.1
리딩라이프스타일 신기술투자조합1호	신기술사업투자조합	19.1	66.70%	19.1
리딩라이프스타일 신기술투자조합2호	신기술사업투자조합	11.0	26.83%	11.0
리딩멀티에셋일반사모부동신투자신탁제23호	신기술사업투자조합	14.0	23.33%	14.0
리딩WB신기술사업투자조합제1호	신기술사업투자조합	1.0	4.42%	1.0
리딩MK신기술사업투자조합제1호	신기술사업투자조합	2.0	8.68%	2.0
리딩MK신기술사업투자조합제2호	신기술사업투자조합	2.0	9.09%	2.0
페이웨어아젤리아일반사모투자신탁1호	신기술사업투자조합	29.7	29.70%	29.7
리딩HT신기술사업투자조합제1호	신기술사업투자조합	10.0	23.81%	10.0
리딩H2O신기술사업투자조합제1호	신기술사업투자조합	1.0	3.22%	1.0
리딩MB신기술사업투자조합제1호	신기술사업투자조합	2.0	4.26%	2.0
리딩메디테크신기술투자조합1호	신기술사업투자조합	0.5	4.76%	0.5
리딩CO2신기술사업투자조합 제1호	신기술사업투자조합	0.5	2.44%	0.5
에이스리딩신기술투자조합1호	신기술사업투자조합	9.9	4.70%	9.9
KAI-리딩 디지털헬스케어 1호	신기술사업투자조합	1.0	2.90%	1.0
엘디(LD)-웨스트리버 신기술투자조합 제1호	신기술사업투자조합	0.5	1.60%	0.5
엘디(LD) 신기술사업투자조합 제2호	신기술사업투자조합	0.8	2.10%	0.8
엘디(LD)-HY 신기술투자조합 제1호	신기술사업투자조합	3.0	11.50%	3.0
KAI-리딩 RPA조합 신기술사업투자조합	신기술사업투자조합	0.6	2.80%	0.6
엘디(LD) 헬스케어 신기술투자조합 제1호	신기술사업투자조합	0.5	1.50%	0.5
엘디(LD)-더터닝포인트 신기술투자조합 제1호	신기술사업투자조합	3.0	7.14%	3.0
엘디(LD)-엠포드 헬스케어 신기술투자조합 제1호	신기술사업투자조합	1.0	4.15%	1.0
엘디(LD)-수성 Pre IPO 메자닌 신기술투자조합 제1호	신기술사업투자조합	8.3	10.19%	8.3
에이스리딩신기술투자조합2호	신기술사업투자조합	15.5	30.39%	15.5
LD-TY 신기술투자조합 제1호	신기술사업투자조합	5.0	11.63%	5.0
아이피-엘디 신기술투자조합 제1호	신기술사업투자조합	5.0	6.40%	5.0
리딩-제이든 영 신기술투자조합 1호	신기술사업투자조합	8.0	18.91%	8.0
에임-하람 신기술투자조합1호	신기술사업투자조합	1.0	0.35%	1.0
리딩브로스스마트플랫폼신기술투자조합 1호	신기술사업투자조합	1.0	2.70%	1.0
에스앤리딩 신기술사업투자조합 제1호	신기술사업투자조합	1.0	8.70%	1.0
리딩 에스앤 마그넷 신기술투자조합	신기술사업투자조합	5.0	14.49%	5.0
스마트모빌리티 2024 신기술사업투자조합	신기술사업투자조합	10.0	6.13%	10.0

(단위 : 억원 / %)

비금융회사				
업체명	업종	출자액	지분율	출자 평가액
에스엠신용정보 주식회사	사업지원서비스업	15.3	9.68%	15.3
주식회사 지노스	자동차부품 제조	10.9	17.70%	10.9

10. 배당

(단위 : 원 / %)

구분	당해연도			직전연도		
	보통주	우선주	계	보통주	우선주	계
배당율	-	2.8	2.8	-	2.8	2.8
주당 배당액	-	300	142	-	300	142
주당 당기순이익	-	662	312	-	624	294
배당성향	-	45	45	-	48	48

II. 경영실적

1. 취급업무별 영업실적 (연간 취급액 기준)

(단위 : 억원, %)

업종별		당해연도		직전연도		
		금액	구성비	금액	구성비	
카드	신용판매	일시불		0.0%	0.0%	
		할부		0.0%	0.0%	
	현금대출	현금서비스		0.0%	0.0%	
		카드론		0.0%	0.0%	
	소계			0.0%	0.0%	
리스	금융	211	8.0%	202	11.4%	
	운용		0.0%		0.0%	
	소계	211	8.0%	202	11.4%	
할부금융			0.0%		0.0%	
신기술	회사분	투자		0.0%	0.0%	
		대출금		0.0%	0.0%	
	조합분	투자	728	27.6%	574	32.4%
		대출금		0.0%		0.0%
	소계		728	27.6%	574	32.4%
콜론			0.0%		0.0%	
할인어음			0.0%		0.0%	
팩토링		-	0.0%	1	0.0%	
대여금		1,698	64.4%	993	56.1%	
기타			0.0%		0.0%	
합계		2,637	100.0%	1,769	100.0%	

2. 부문별 영업실적

1) 카드리용 현황 (연간 취급액기준)

- 해당사항 없음

2) 리스현황 (연간 취급액기준)

(단위 : 억원, %)

업종별		당해연도		직전연도	
		금액	구성비	금액	구성비
물건별	국산	211	100.0%	202	100.0%
	외산		0.0%		0.0%
이용자별	공공기관		0.0%		0.0%
	다른 리스회사		0.0%		0.0%
	사업자(법인, 개인)	211	100.0%	202	100.0%
	개인		0.0%		0.0%
	기타		0.0%		0.0%
업종별	제조업		0.0%		0.0%
	비제조업	211	100.0%	202	100.0%
합계		211	100.0%	202	100.0%

3) 할부현황 (연간 취급액기준)

- 해당사항 없음

4) 신기술금융현황

① 업종별 투자 및 용자현황 (실행액 기준)

(단위 : 억원, %)

구분	당해연도			직전연도		
	회사분	조합분	합계	회사분	조합분	합계
투자금액	0	728	728	0	574	574
신기술금융대출금	0	0	0	0	0	0
합계	0	728	728	0	574	574

② 신기술사업투자조합 결성현황

(단위 : 억원, %)

구분		당해연도	직전연도
		결성	조합수
	금액	67	373
해산	조합수	1	3
	금액	50	10

③ 신기술사업투자조합의 투자재원 현황(잔액기준)

(단위 : 억원, %)

구분	당해 연도		직전연도	
	참여기관수	금액	참여기관수	금액
여신금융회사		166		143
기금				
기관투자	17	257	21	302
일반법인	32	111	18	73
개인	288	307	171	191
외국인	1	20		
기타	1	1	2	2
합계	339	862	212	711

Ⅲ. 재무현황

1. 요약재무상태표

(단위 : 억원, %)

구분	당해연도	구성비	직전연도	구성비	
자산	현금 및 예치금	54	2.7%	184	10.7%
	유가증권	234	11.8%	238	13.8%
	대출채권	1,229	61.9%	920	53.5%
	카드자산	-	0.0%	-	0.0%
	할부금융자산	-	0.0%	-	0.0%
	리스자산	286	14.4%	223	13.0%
	신기술금융자산	139	7.0%	119	6.9%
	유형자산	10	0.5%	16	0.9%
	기타자산	34	1.7%	20	1.2%
자산총계	1,986	100.0%	1,720	100.0%	
부채	차입부채	901	90.8%	689	91.5%
	기타부채	91	9.2%	64	8.5%
	부채총계	992	100.0%	753	100.0%
자본총계	994	100.0%	967	100.0%	
부채 및 자본총계(총자산)	1,986	100.0%	1,720	100.0%	

2. 요약손익계산서

(단위 : 억원)

구분	당해연도	직전연도
영업수익	257	221
영업비용	194	161
영업이익	63	60
영업외수익	-	-
영업외비용	-	-
법인세차감전순이익	63	60
법인세비용	13	13
당기순이익	50	47

3. 자금조달 현황

(단위 : 억원)

구분	당해연도	직전연도	
부채계정 자금조달	차입금	841	599
	회사채	60	90
	기타		
기타	보유유가증권매출		
	유동화자금조달		
	기타		
합계	901	689	

4. 유가증권 투자현황

(단위 : 억원)

구분		당해년도			직전년도		
		기초장부가액 (A)	시가 (B)	평가손익 (B-A)	기초장부가액 (A)	시가 (B)	평가손익 (B-A)
원화	주식	162.2	159.3	-2.9	151.0	173.4	22.4
	사채	7.1	9.0	1.9	19.4	17.6	-1.8
	국공채						
	지방채						
	기타						
외화증권							

※ 투자자산에 속하는 유가증권 제외

5. 대손상각 및 대손충당금 적립현황

1) 대손상각현황

(단위 : 억원)

구분	당해년도	직전년도
카드자산		
할부금융자산		
리스자산		
신기술금융자산		
여신성금융자산	94.4	0

2) 대손충당금 적립현황

(단위 : 억원)

구분	당해년도			직전년도		
	채권총액	적립액	비율(%)	채권총액	적립액	비율(%)
카드채권						
할부금융채권						
리스채권	284.5	2.4	0.8%	221.1	1.1	0.5%
신기술금융채권						
여신성금융채권	1,272.3	39.6	3.1%	995.3	61.7	6.2%

6. 부실 및 무수익여신

1) 부실 및 무수익여신

(단위 : 억원)

구분	당해년도	직전년도	변동요인
총여신	1,556.8	1,216.4	
부실여신	-	42.0	
무수익여신	12.6	81.8	

2) 부실 및 무수익여신 업체 현황

(단위 : 억원)

업체명	당해년도	직전년도	증가액	증가사유	비고
㈜서부오토밸리스	6.0	81.8	-75.8	-	
㈜에스티플러스제일차	2.0	-	2.0	경기 변동성 확대 로 인한 일부 원리 금 회수 곤란	
카카오아카데미 하남미사	2.1	-	2.1	경기 변동성 확대 로 인한 일부 원리 금 회수 곤란	
337스프링골프	2.5	-	2.5	경기 변동성 확대 로 인한 일부 원리 금 회수 곤란	

3) 신규발생 법정관리업체 현황

- 해당사항 없음

7. 지급보증 및 기타 현황

(단위 : 억원)

구분	당해연도	직전연도	변동사유
지급보증	130	80	
	원화지급보증	130	80
	외화지급보증		
기타			

IV. 경영지표

1. 주요경영지표 현황

(단위 : 억원, %)

구분		당해연도	직전연도	
자본의 적정성	조정자기 자본비율	조정자기자본계	1,023.6	990.3
		조정총자산계	2,112.6	1,628.0
		조정자기자본비율	48.5	60.8
	단순자기 자본비율	납입자본금	795.0	795.0
		자본잉여금	68.8	68.8
		이익잉여금	130.0	102.9
		자본조정	0.0	0.0
		기타포괄손익누계액	0.0	0.0
		자기자본계	993.8	966.7
		총자산	1,985.8	1,720.0
단순자기자본비율	50.0	56.2		
자산의 건전성	손실위험도 가중부실 채권비율	가중부실채권등	2.5	50.0
		총채권등	1,704.9	1,304.9
		손실위험도가중부실채권비율	0.1	3.8
	고정이하 채권비율	고 정	12.7	39.8
		회 수 의 문	0.0	0.0
		추 정 손 실	0.0	42.0
		고정이하채권계	12.7	81.8
		총채권등	1,704.9	1,304.9
		고정이하채권비율	0.7	6.3
	연체채권비율	연체채권액	87.8	110.7
		총채권액	1,574.5	1,223.3
		연체채권비율	5.6	9.1
	대주주에 대한 신용공여비율	대주주 신용공여액	111.3	79.1
		자기자본	993.8	966.7
		대주주에 대한 신용공여비율	11.2	8.2
대손충당금 적립비율	대손충당금 잔액(대손준비금포함)	41.9	62.8	
	대손충당금 최소의무적립액	23.3	62.4	
	대손충당금적립비율	179.8	100.6	
수익성	총자산 이익률	당기순이익	49.6	46.8
		총자산평균	1,818.2	1,591.8
		총자산이익률	2.6	3.0
	자기자본 이익률	당기순이익	49.6	46.8
		자기자본	993.8	966.7
		자기자본이익률	4.8	4.9
	총자산 경비율	총경비	55.4	43.7
		총자산평균	1,818.2	1,591.8
		총자산경비율	3.0	2.7
수지비율	연간 영업비용	194.4	161.3	
	연간 영업수익	257.1	221.4	
	수지비율	76.1	72.6	
생산성	직원1인당	영업이익	1.8	1.9
		여신액	43.2	39.2

V. 리스크관리

1. 개요

□ 리스크 관리조직

가. 이사회

리스크관리에 대한 최종적인 책임과 권한을 갖으며, 리스크관리 기본방침 및 전략 수립에 관하여 심의·의결함

나. 대표이사

이사회에서 정한 리스크관리 기본방침에 따라 리스크관리체계를 구체적으로 구축·운영함

다. 위험관리책임자

리스크관리업무를 총괄하며, 자산의 운용이나 업무의 수행, 그 밖의 각종 거래에서 발생하는 위험을 점검하고 관리함
라. 리스크관리팀

리스크관리 업무의 주무부서로서 위험관리책임자의 직무수행을 지원하고 전사 리스크를 총괄하여 인식·측정·감시·통제함

□ 리스크 관리목적

회사의 경영활동에서 발생할 수 있는 각종 리스크를 합리적으로 인식, 측정 및 평가하고, 이를 회사가 부담할 수 있는 수준으로 관리, 통제함으로써 리스크와 수익간의 구조를 최적화하고, 경영의 안정성 및 자산의 건전화를 도모

2. 리스크종류 등

□ 종합리스크 관리

리스크관리규정에서는 회사의 리스크를 적정 수준으로 유지하기 위하여 회사가 부담 가능한 리스크 수준, 리스크 총한도, 리스크 유형별 한도, 부서별 또는 사업부문별 리스크부담한도 및 거래한도 등을 주기적으로 설정, 조정 및 유지 관리하도록 규정함

□ 부문별 리스크관리 등

회사는 부문별로 신용리스크, 금리리스크, 유동성리스크, 시장리스크 및 운영리스크에 대한 인식, 측정 및 보고 등의

3. 리스크 관련 양식

1) 신용카드사 대환대출현황

- 해당사항 없음

2) 할부금융사 가계대출현황

- 해당사항 없음

3) 자산유동화 현황

- 해당사항 없음

4) 자산별자산유동화현황

- 해당사항 없음

5) 유동성리스크 관련 현황

(1) 정성적 공시

가. 유동성리스크 관리와 관련한 내부 조직의 구성, 책임, 권한, 보고 체계, 통제 구조

① 이사회

유동성리스크 관리의 기본방침 및 전략 수립에 관하여 심의·의결함

② 대표이사

이사회에서 정한 유동성리스크 관리 기본방침에 따라 리스크관리체계를 구체적으로 구축·운영함

③ 위험관리책임자

리스크관리업무를 총괄하며, 유동성리스크 관리 체계 및 관리 전략 등 유동성리스크 관련 업무 전반을 점검하고 관리함

④ 리스크관리팀

유동성리스크 관리체계와 관리전략 운영하며, 유동성 관련 중요사항이 발생할 경우 대표이사 등 경영진에 보고하고, 유동성리스크 완화를 위한 적절한 조치여부를 확인함

⑤ 경영지원실

자금조달의 합리적 운영, 비상 자금조달 계획 수립 및 검토, 유동성리스크 관련 지표를 선정하고 분기 1회 이상 위험관리책임자 및 경영진에게 보고함

⑥ 영업부서

영업 계획 수립, 운영시 유동성리스크 관리전략을 인식, 고려하며, 위기상황 발생시 사업계획의 조정 및 영업자산을 통한 자금조달 협조

나. 자금조달 원천 및 기간의 편중 제한 및 다양화 정책

자금조달 원천에 대한 편중 완화를 위해 회사채, CP, 차입금 등 자금조달원의 다양화 및 모니터링을 통해 적절하게 자

다. 유동성리스크 관리전략

회사의 내외부 환경이 유동성리스크에 미치는 영향을 고려하고, 시장리스크 등 다른 리스크가 유동성리스크에 미치는 영향을 반영함으로써 양호한 유동성 자산 보유하고 자금조달처 및 만기별 편중을 방지함

라. 위기상황분석 이용 방식에 대한 설명

유동성 위기상황분석은 유동성 위기로 인해 현금흐름의 급격한 변화를 야기할 수 있는 모든 자산 및 부채를 대상으로 하며, 유동성리스크 관리기준에 따라 유동성 위기상황을 분석, 관리하며, 지급보증, 미사용약정 등으로 인하여 발생하는 현금흐름 등 모든 중요한 현금 유출입을 반영하여 유동성리스크를 종합적으로 측정, 관리함

마. 긴급 자금조달 계획에 대한 설명

긴급 자금조달 계획은 정상적인 영업활동을 위한 자금 확보, 지급의무에 따른 상환능력 유지 등을 효과적으로 달성하기 위하여 즉시 실행 가능한 수준에서 수립, 운용 중임

바. 유동성리스크 관리를 위해 회사가 설정·운영하는 관리지표

- ① 원화 유동성비율 : (계산식) 원화유동성자산 / 원화유동성부채
- ② 즉시가용유동성비율 : (계산식) 즉시가용유동성 자산 / 1개월 이내 만기도래 부채
- ③ 단기조달비중 : (계산식) 단기조달잔액 / 총조달잔액
- ④ 자산부채 만기구조 및 유동성 갭 : (계산식) 각 구간별 유동성 갭(만기도래 자산 - 만기도래 부채)

(2) 정량적 공시 (반기별)

가. 감독규정 제16조 제5항에 의한 경영실태평가 유동성 계량 지표

(단위 : 억원, %)

구분		당해연도	직전연도	
유동성	원화유동성 자산비율	원화 유동성자산	426	592
		원화 유동성부채	224	208
		원화 유동성비율	190	285
	즉시가용 유동성비율	즉시가용 유동성자산	66	195
		1개월이내 만기도래 부채	25	77
		즉시가용 유동성비율	267	253
	단기조달 비중	단기조달잔액	522	318
		총조달잔액	901	689
		단기조달비중	58	46
	발행채권의 신용스프레드	신용카드채권 수익률	-	-
		국고채수익률	-	-
		신용스프레드	-	-

나. 자산부채 만기구조 및 유동성 갭

(단위 : 억원)

코드행렬명			A	B	C	D	E	F	G	H		
			1일~7일 이내	1일~30일 이내	1일~90일 이내	1일~180일 이내	1일~1년 이내	1일~2년 이내	2년 초과	합계		
A1	자산	현금과 예치금	5,363	5,363	5,363	5,363	5,363	5,363		5,363		
A2		유가증권	1,262	1,262	1,262	1,262	15,930	15,930	7,414	23,344		
A3		카드자산								-		
A4		할부금융자산								-		
A5		리스자산	281	989	2,433	5,406	10,805	20,748	8,104	39,657		
A6		신기술금융자산							13,908	13,908		
A71		대출채권	콜론								-	
A72			할인어음								-	
A73			팩토링	2	2	6	12	25	53	6	84	
A741			대여금	가계대출금								-
A742				기업대출금	12,200	29,343	33,580	54,583	77,260	39,026	87,650	203,936
A74			소계	12,200	29,343	33,580	54,583	77,260	39,026	87,650	203,936	
A75		기타									-	
A7		소계	12,202	29,345	33,586	54,595	77,285	39,079	87,656	204,020		
A8		기타 원화자산					4,568	4,568		4,568		
A		원화자산총계	19,108	36,959	42,644	66,626	113,951	85,688	117,082	202,770		
B		외화자산총계								-		
C		자산총계(대차대조표상 자산)	19,108	36,959	42,644	66,626	113,951	85,688	117,082	202,770		
	난외 파생상품 자산								-			
	원화자산								-			
	외화자산								-			
D11	부채 및 자본	일반차입금		6,528	12,768	32,366	51,964	51,964		51,964		
D12		단기차입금								-		
D13		아음차입금								-		
D14		관계회사차입금								-		
D1		기타								-		
D2		소계	-	6,528	12,768	32,366	51,964	51,964	-	51,964		
D3		콜머니								-		
D4		장기차입금		1,553	5,139	19,748	25,955	32,161		32,161		
D5		사채			4,500	4,500	4,500	6,000		6,000		
D		기타 원화부채						9,072		9,072		
E		부채 소계(원화)	-	8,081	22,407	56,614	82,419	99,197	-	99,197		
F		자기자본							99,383	99,383		
G		제충당금							4,190	4,190		
H		원화 부채 및 자본(제충당금포함)	-	8,081	22,407	56,614	82,419	99,197	103,573	202,770		
I		외화 부채 및 자본								-		
J		부채 및 자본 총계(대차대조표상 부채 및 자본)	-	8,081	22,407	56,614	82,419	99,197	103,573	202,770		
K		난외 파생상품 부채								-		
		원화 부채								-		
	외화 부채								-			
J	자산과 부채 및 자본의 만기불일치(원화분)	19,108	28,878	20,237	10,012	31,533	-13,509	13,509	-			
K	자산과 부채 및 자본의 만기불일치(원화 및 외화)	19,108	28,878	20,237	10,012	31,533	-13,509	13,509	-			

VI. 기타 경영현황 □

1. 내부통제

1) 감사의 기능과 역할

- 감사는 경영진이 합리적인 경영판단을 할 수 있도록 경영진의 업무처리에 대한 적법성 및 적정성 감독을 수행하며, 회사의 전반적인 내부통제시스템의 적정성 등을 평가, 개선하기 위한 역할을 수행

2) 감사부서 검사방침 및 검사빈도

- 회사 경영진과 독립적인 입장에서 감사의 지휘 하에 자체 감사업무를 일상감사, 정기감사, 특별감사로 구분하여 실시하며, 전사 영업활동 및 내부통제시스템 운영의 적정성 점검
- 정기감사는 연간 감사계획에 따라 각 본부(부서)별로 정기적으로 실시하는 종합감사로서, 실지감사를 통해 해당 본부(부서)의 업무에 대한 전반적인 점검, 평가 및 개선방향 제시
- 일상감사는 회사 중요사항에 대하여 사전, 사후 감사를 실시하는 것으로, 전결권자의 승인전후에 그 내용을 검토하고, 필요시 감사의견을 제시하는 방식으로 실시

3) 내부통제 전담조직 및 관리체계

- 감사, 준법감시인, 위험관리책임자, 금융소비자보호 담당임원, 내부회계관리자 등으로 내부통제업무가 분장되어 있고, 해당 업무별 관련 내규에 의하여 내부통제를 실시

4) 준법감시인의 역할 및 기능

- 내부통제기준 및 준법감시업무지침의 제개정을 입안하고, 내부통제제도 운영실태에 대한 수시 모니터링을 통하여 개선방안을 마련하고 있으며, 규정의 제개정, 신상품의 개발 등 일상감시 사항에 관하여 법규준수 측면에서 사전검토를 실시하고, 자금세탁방지 관련 업무 등을 수행

2. 기관경고 및 임원문책 현황

- 해당사항 없음

Ⅶ. 재무제표

* 아래 홈페이지의 감사보고서를 참고하시기 바랍니다.

1. 감사보고서 : 첨부 「감사보고서 참조」
2. 재무상태표 : 첨부 「감사보고서 참조」
3. 손익계산서 : 첨부 「감사보고서 참조」
4. 이익잉여금처분계산서 : 첨부 「감사보고서 참조」
5. 현금흐름표 : 첨부 「감사보고서 참조」
6. 주석사항 : 첨부 「감사보고서 참조」

Ⅷ. 기타

1. 민원현황

- 해당사항 없음

2. 분쟁 중 소제기 현황

- 해당사항 없음

3. 주요용어해설

- ① 대손충당금 : 여신전문금융업감독규정 제 11 조의 규정에 의거 적립하는 총당금
- ② 조정자기자본비율 : 조정자기자본 / 조정총자산 × 100
- ③ 단순자기자본비율 : 자기자본 / 총자산 × 100
- ④ 유동성자산비율 : 유동성자산 / 유동성부채 × 100
 - A. 유동성자산 : 90 일 이내에 만기가 도래하는 원화유동성자산
 - B. 유동성부채 : 90 일 이내에 만기가 도래하는 원화유동성부채
- ⑤ 업무용고정자산비율 : 업무용고정자산 (업무용토지 건물 임차점포시설물 임차보증금) / 자기자본 × 100
- ⑥ 총자산순이익율 : 당기순이익 / 총자산 평잔) × 100
- ⑦ 자산경비율 : 총경비 인건비 경비 제상각및제세공과) / 총자산 평잔) × 100
- ⑧ 수지비율 : 영업비용 / 영업수익 × 100
- ⑨ 대손충당금 비율 : 대손충당금잔액 / 대손충당금요적립액 × 100
- ⑩ 손실위험도가중부실비율 : 가중부실채권등 / 총채권등 × 100
 - 가중부실채권등 : 자산건전성 분류대상자산의 건정성분류에 따른 고정분류 채권의 20%, 회수의문 분류채권의 75%, 추정손실분류채권의 100% 상당액을 합계한 금액
- ⑪ 자기계열에 대한 여신비율 : 자기계열여신액 / 자기자본 × 100
- ⑫ 고정이하채권비율 : 고정이하분류채권등 / 총채권등 × 100